

“Financial Planning During a Difficult Time”

สุรพล โอภาสเสถียร

surapolo@ncb.co.th

27.10.2563

หัวข้อที่อยากชวน “คุย” กัน...ในวันนี้

- ทบทวนความคิด คิดด้วยตนเอง อย่าไปเชื่อฟังคำคนอื่นแล้วเอามาคิด+พูด(ต้องคิดได้เอง)
- ตอนนี้เราอยู่กันประมาณไหน
- แต่ละช่วงวัยมีภาระหนักันขนาดไหน
- จะคิด จะทำ จะไปกันต่อกันอย่างไรกับกำลังวังชาที่มีอยู่(ระวังไวรัสด้วย)
- คำตอบ-ในคำถาม ฟังหูไว้หู **อย่าเชื่อทันที** เพราะเงินเป็นของท่าน...ท่านต้องรับผิดชอบเอง ไม่มีใครคิดแทนเราได้ เพราะเงินเป็นของท่าน (โปรดฟังอีกครั้งหนึ่ง)



**รังสรรค์
ธนะพรพันธุ์**

ศาสตราจารย์
แห่งมหาวิทยาลัยธรรมศาสตร์

วิกฤติในปัจจุบันไม่ใช่วิกฤติที่เกิดจากปัญหาเศรษฐกิจล้นๆ
ไม่ใช่วิกฤติที่เกิดจากคนว่างงานหรือเงินเฟ้อสูง
แต่วิกฤตินี้มีพื้นฐานจากโรคระบาด นักเศรษฐศาสตร์
ไม่เคยมีระบบการวิเคราะห์ว่าจะจัดการเรื่องนี้อย่างไร



บางคนเสนอให้กลับมา
กระตุ้นการบริโภคภายใน
ลดการพึ่งพาการท่องเที่ยว
ลดการส่งออก มันพูดได้
ในทางทฤษฎีนะ แต่เมื่อ
คนไม่มีตังค์จะใช้จ่ายยังงัย
ตอนนี้มันตันไปหมดแล้ว
ผมอาจจะมองโลกในแง่ร้าย
แต่มองไปทางไหนก็ตันไปหมด

รังสรรค์ ธนะพรพันธุ์

ศาสตราจารย์ แห่งมหาวิทยาลัยธรรมศาสตร์



"Nonetheless, TDRI expects it will take a year to 18 months to make and distribute a vaccine, and up to three years for the Thai economy to return to 2019 levels."

According to Mr Somkiat, Thailand is in a transitional period, with lockdown measures starting to ease and many businesses allowed to

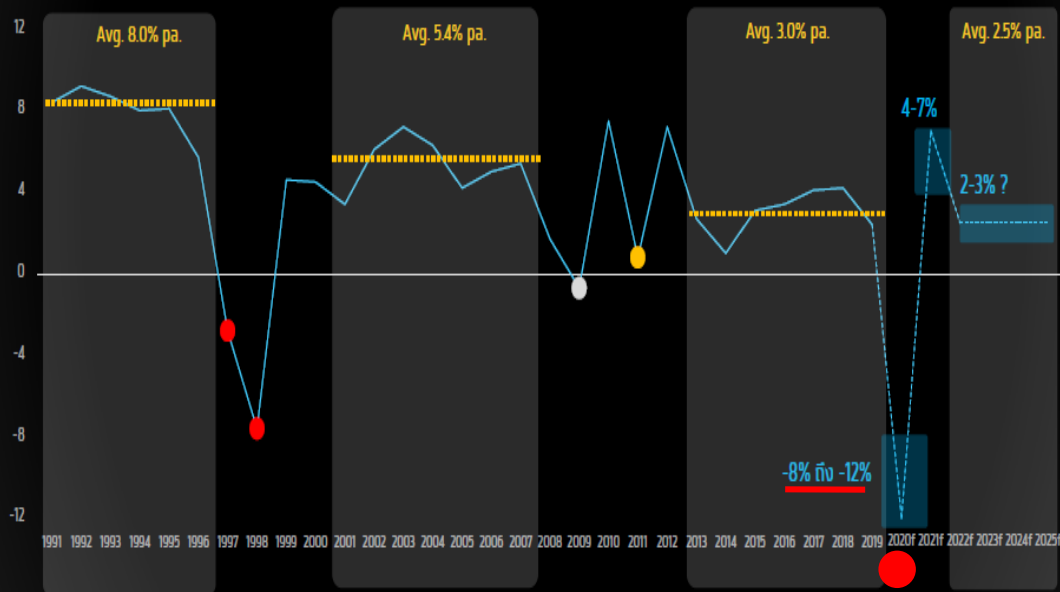
โควิด-19 กระทบเศรษฐกิจไทยดำดิ่งสู่ภาวะถดถอย และอาจใช้เวลา 2-3 ปี กว่าที่จะกลับมาจุดเดิม

อัตราการขยายตัวของ Real GDP ประเทศไทย

คาดว่า GDP ไทย ปี 2020 จะหดตัวรุนแรงราว 8.8% ขณะที่ความหวังอยู่ที่ "ภาครัฐ" เพราะจะเป็น Driver สำคัญในการพุ่งและฟื้นฟูเศรษฐกิจ

● วิกฤตปี 1997 ● วิกฤตการเงินโลก (Subprime) ● มหาอุทกภัย

Real GDP (%yoy)



ตอนนี้ใครๆ ก็พูดกันว่าระยะเวลาไม่ต่ำกว่า 2 ปี

ผู้ว่าแบงก์ชาติกล่าว
"เศรษฐกิจไทยจะฟื้นตัว
แบบ โลโก้ NIKE"

ARTURUS
 Supported by
B
 BANK

Facebook, Instagram, Twitter, YouTube icons

ไทยจะฟื้นยาว 2 ปี

The shape of recovery

การคาดการณ์การขยายตัวของจีดีพีในปี 2564
 ที่ขึ้นยี่สิบจุดอยู่ที่จุดหนึ่งภาคอากาศ โฉมหน้า รุ่งเรือง สุจริต
 บริหาร ศูนย์พัฒนาการจะประสมด้วยความยากลำบากไปจนถึง
 ปี 2564

เหตุเป็นเพราะรูปแบบการออกข้อบังคับใหม่เป็นไป
 และอาจไม่ลดความน่าเชื่อถือ ขณะที่ผู้จัดทำอีก ค้าง และ
 อุตสาหกรรมผลิตสิ่งทอที่จางหายไป ซึ่งได้มีผลกระทบจากมาตรการกีด
 ขวางนี้ อาจจะทำให้ตัวชี้วัดการฟื้นตัว

หรือกรณีรุนแรงกว่า อุตสาหกรรมเกือบทั้งหมดของไทยได้รับ
 ผลกระทบรุนแรง โดยอุตสาหกรรมที่ได้รับผลกระทบรุนแรงมีถึง 26
 อุตสาหกรรมจาก 60 อุตสาหกรรม หรือคิดเป็น 46.0% ของผลผลิต
 ไทยรวม

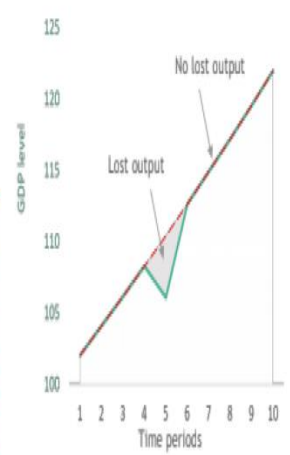
โดยที่ 11 อุตสาหกรรม ซึ่งมีสัดส่วน 15.3% ของผลผลิต
 รวมจะไม่สามารถฟื้นตัวสู่ภาวะปกติก่อนการระบาดของโควิด-
 19 ได้ โดยมี 2665
 ขณะอีก 24 อุตสาหกรรม ซึ่งมีสัดส่วน 43.1% ของ
 ผลผลิตรวมได้รับผลกระทบปานกลาง มีเพียง 10 อุตสาหกรรม
 ซึ่งมีสัดส่วน 10.9% ในผลผลิตรวมเท่านั้นที่ได้รับผลกระทบ
 น้อย

อำนาจบริหารอย่างละเอียดถี่ถ้วนค่าความใหญ่ที่สุด
 สำคัญในระดับนโยบายคือ
 เราเชื่อเศรษฐกิจที่จะทำให้การฟื้นตัวขึ้นได้เร็วว่าและมี
 ประสิทธิภาพมากกว่าสำนักงานที่คงอยู่ระยะเนิ่นเอาไว้หรือไม่

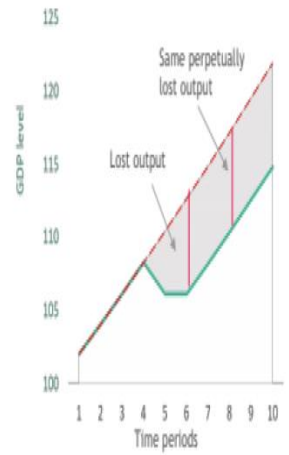
Source : BCG Center for Macroeconomics analysis

Economic Recovery Shapes

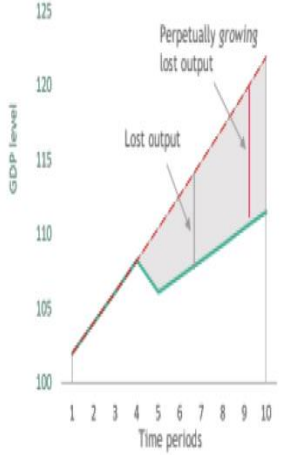
V
 Contained loss



U
 Significant lost value



L
 Significant and perpetually growing lost value



ข้อมูลจากงานสัมมนา – REIC- 21.10.2563

ตอนนี้ใครๆ ก็พูดกันว่าระยะเวลาไม่ต่ำกว่า 2 ปี

แบงก์ชาติคาด

work
point today

เศรษฐกิจไทยกลับมาเท่าเดิมปลายปี 64 กังวลคนว่างงานจำนวนมาก

- 1 เศรษฐกิจไทยผ่านจุดต่ำสุดมาแล้ว ช่วงไตรมาส 2
- 2 เศรษฐกิจไทยจะค่อยๆฟื้น และกลับมาเท่าเดิมปลายปี 64 ถ้าไม่มีการระบาดรุนแรงอีก
- 3 เศรษฐกิจไทยลงลึกกว่าหลายประเทศในอาเซียน เพราะพึ่งพาการท่องเที่ยวและส่งออกค่อนข้างมาก
 - การท่องเที่ยว ต้องใช้เวลาฟื้นตัวอีกหลายปี เพราะคนยังกังวลเกี่ยวกับโควิด-19 และมีรายได้ลดลง
 - การส่งออก ใช้เวลาฟื้นตัวนานเช่นกัน เนื่องจากประเทศคู่ค้าได้รับผลกระทบทางเศรษฐกิจทุกประเทศ
- 4 ผลกระทบภาคเศรษฐกิจจริงรุนแรงไม่แพ้ปี 40 แต่ผลกระทบภาคการเงิน-เศรษฐกิจมหภาคไม่รุนแรงเท่า
- 5 แรงงานจำนวนมากที่ตกงานช่วงโควิด อาจไม่สามารถกลับเข้าตลาดแรงงานได้
 - โดยเฉพาะภาคบริการและการผลิต เนื่องจากนักท่องเที่ยวลดลง ธุรกิจหันไปใช้เครื่องจักรแทนคน เพื่อลดต้นทุน เกิดกำลังการผลิตส่วนเกิน ส่งผลให้คนว่างงาน
 - ไทยต้องเพิ่มทักษะแรงงาน ย้ายกำลังการผลิตส่วนเกินไปสู่ภาคเศรษฐกิจที่มีศักยภาพหลังโควิด
 - เปลี่ยนการแข่งขันด้านราคา เป็นการเน้นคุณภาพมากขึ้น
- 6 เด็กจบใหม่หางานยากช่วง 1-2 ปีนี้ ส่งผลต่อศักยภาพการหางานในระยะยาว
- 7 เศรษฐกิจชนบทอ่อนแอ เป็นสังคมโหว่กลาง
 - แรงงานในภาคการเกษตรส่วนใหญ่เป็นผู้สูงอายุ ผลผลิตต่อไร่ของพืชทุกชนิดต่ำกว่าประเทศเพื่อนบ้าน
 - วิสาหกิจชุมชนต้องการการส่งเสริมศักยภาพ สร้างงานในท้องถิ่นอย่างยั่งยืน
- 8 รัฐต้องปรับเปลี่ยนกฎหมายกติกาคุ้มครองที่เป็นอุปสรรคต่อการปรับตัวของผู้ประกอบการและแรงงาน



ธนาคารแห่งประเทศไทย
BANK OF THAILAND

บรรเทาความท้าทายหลัง COVID-19

Shock II ริง

นักท่องเที่ยวปี 63 เหลือ 6.7 ล้านคน จากเดิมเกือบ 40 ล้านคน
คิดเป็นเม็ดเงินที่หายไปราว 1.6 ล้านล้านบาท
การส่งออกสินค้าไตรมาส 2 หดตัวหนักสุดในรอบ 11 ปี

Uneven

ฟื้นตัวต่างกัน

เครื่องดื่ม เครื่องใช้ไฟฟ้า และการค้ากลับมาใกล้เคียงระดับก่อน COVID-19
แต่โรงแรมฟื้นตัวกลับมาเพียง 26% ของระดับก่อน COVID-19

Long

ระยะยาว

ใช้เวลาไม่น้อยกว่า 2 ปี ในการกลับสู่ระดับก่อน COVID-19

Uncertain

ไม่แน่นอน

การคิดค้นวัคซีน จะสำเร็จเมื่อไหร่?

การท่องเที่ยว จะฟื้นตัวแค่ไหน?

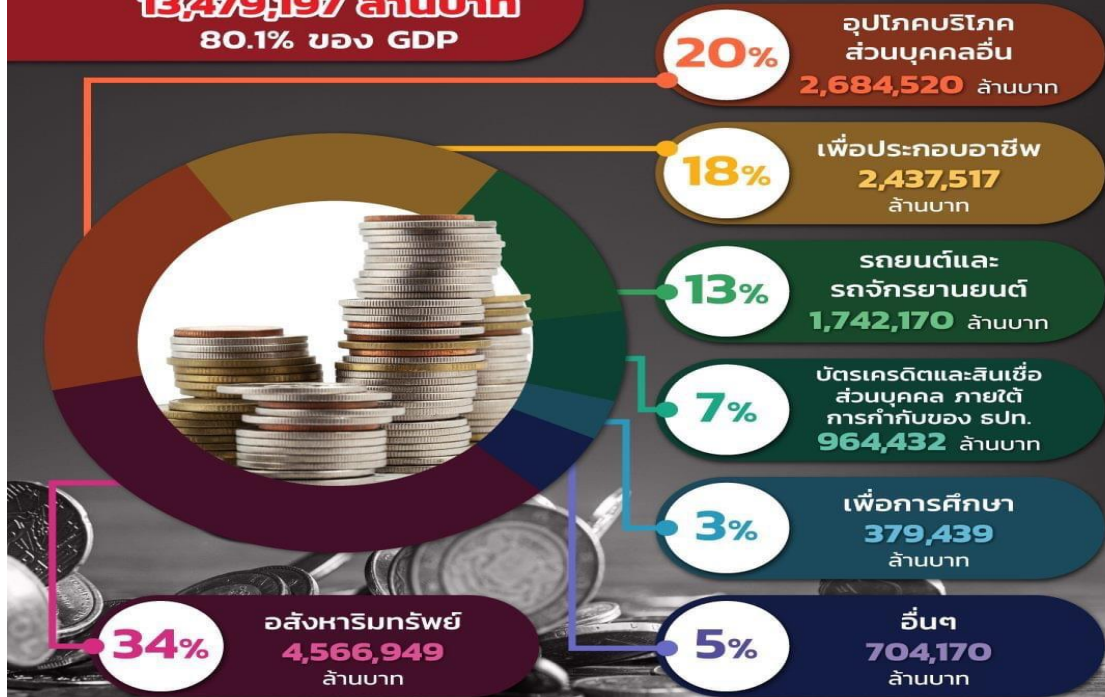
ตอนเป็นเด็ก
 อยากเป็นนั่น
 อยากเป็นนี่
 พอโตขึ้น.. ไม่ได้เป็นนั่น
 แต่เป็น..“หนี้”

f สิ่งเล็กๆที่เรียกว่ารัก @SinglelekTH
 @SinglelekTHemovie

สรุป หนี้ครัวเรือน ของประเทศไทย



มูลค่าหนี้ครัวเรือนไทย
13,479,197 ล้านบาท
 80.1% ของ GDP



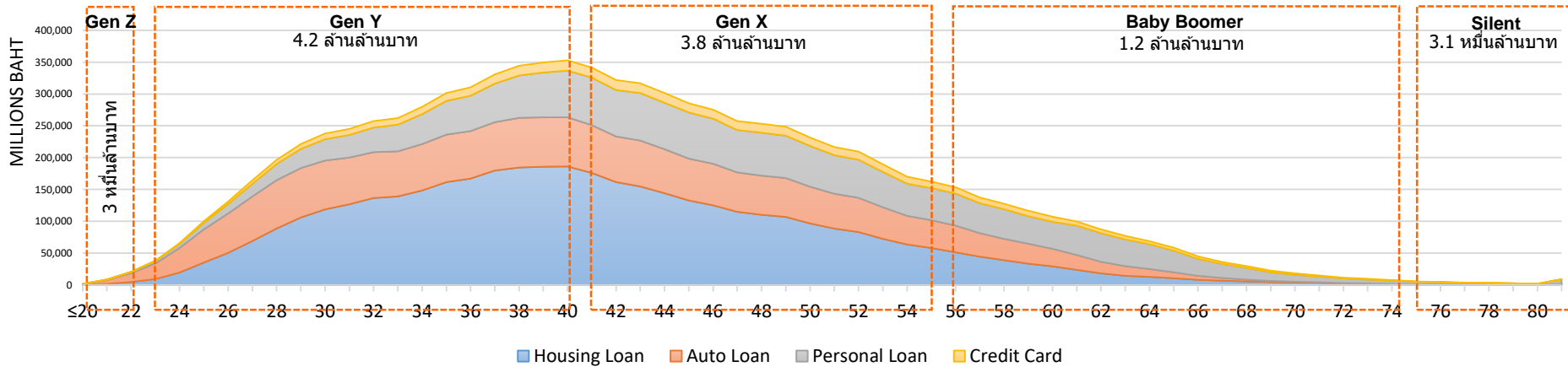
รู้หรือไม่?

หนี้ครัวเรือนไทย ณ สิ้นปี 2557 มีมูลค่าอยู่ที่ 10.5 ล้านล้านบาท ซึ่งคิดเป็น 79.7% ของ GDP

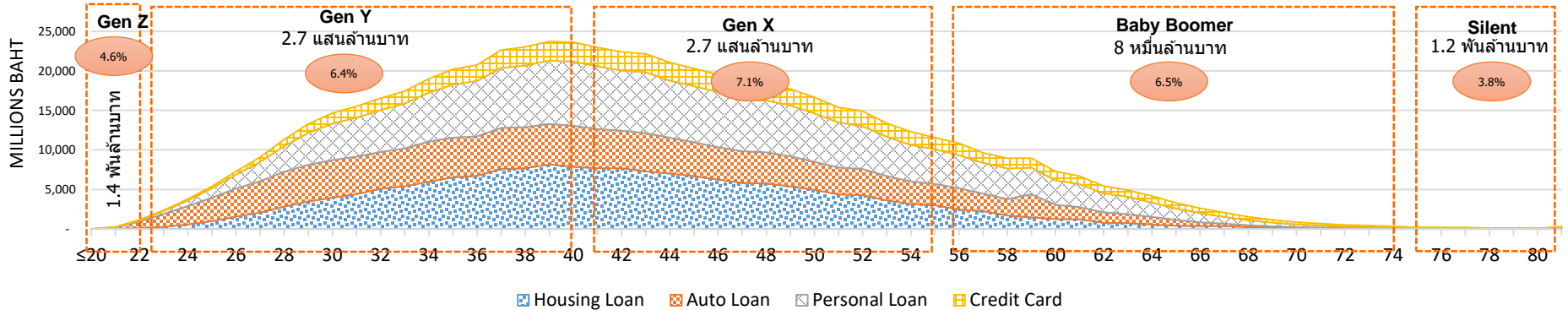
หมายเหตุ: หนี้ครัวเรือน เป็นข้อมูลไตรมาสที่ 1 ปี 2563, 18 GDP 4 ไตรมาสย้อนหลัง โดยนับจากไตรมาสที่อ้างอิง

ที่มา: ธนาคารแห่งประเทศไทย

Household Debt by Product by Age :: Q2/2020



NPL of Household Debt by Product by Age :: Q2/2020

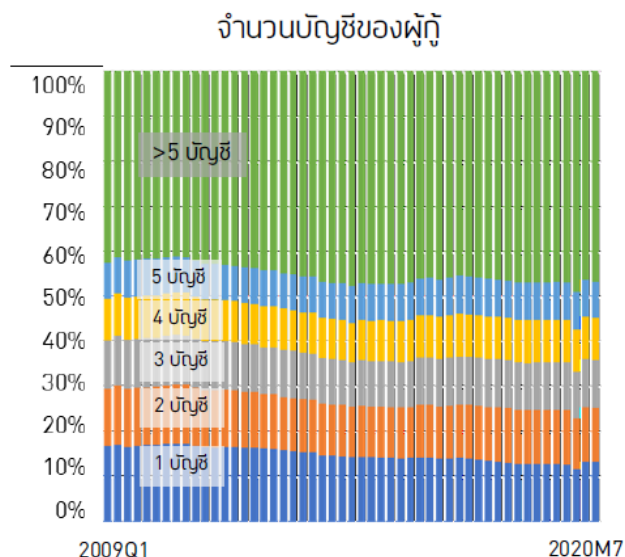
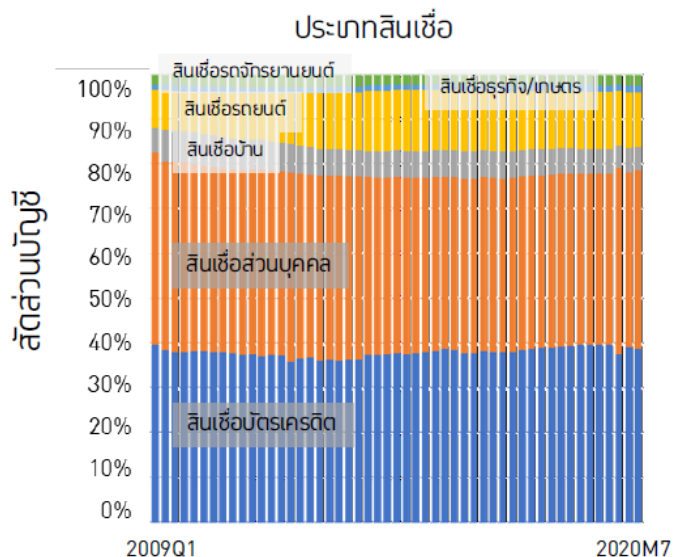


Disclaimer: This presentation has been prepared by National Credit Bureau Co., Ltd. or "NCB". Information in the presentation has been obtained from sources believed to be reliable. The presentation is for the recipient's information only; it does not represent or constitute an advice, offer, recommendation, or solicitation for any objectives. Permission is required if using information from NCB's database for any objectives. Neither NCB nor any of our employees or representatives makes any representation or warranty, express or implied, as to the accuracy or completeness of any of the information contained in this presentation. We and each of such persons expressly disclaims any and all liability relating to or resulting from the use of this presentation or such information by the receipt and persons in whatever manner.

#1 หนี้ทั้งหมดกระจุกตัวอยู่กับหนี้ที่ไม่ก่อให้เกิดรายได้ และผู้กู้หลายบัญชี

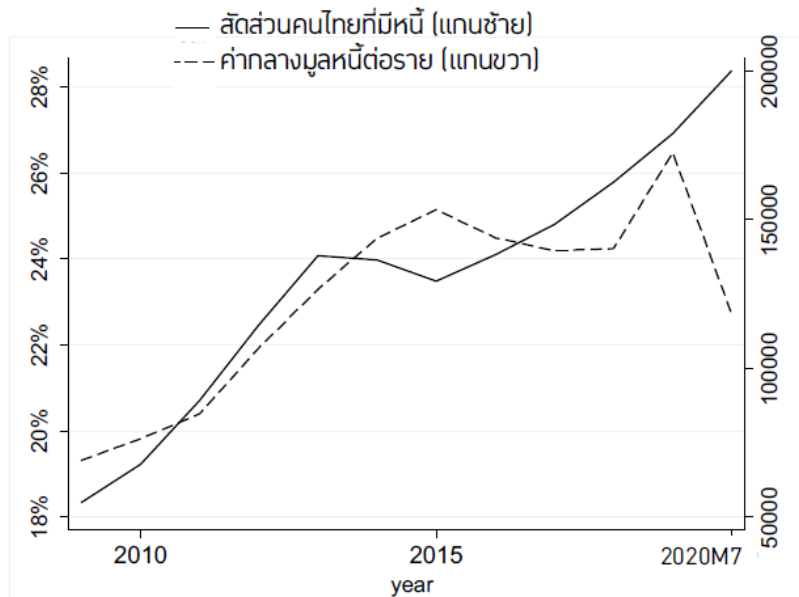
❖ 80% ของบัญชีกระจุกตัวในสินเชื่อบัตรเครดิตและสินเชื่อส่วนบุคคล และมีสัดส่วนหนี้ถึง 70%

❖ จำนวนบัญชีของผู้กู้ที่มี >5 บัญชีมีสัดส่วนกว่าครึ่ง และสูงขึ้นเรื่อยๆ

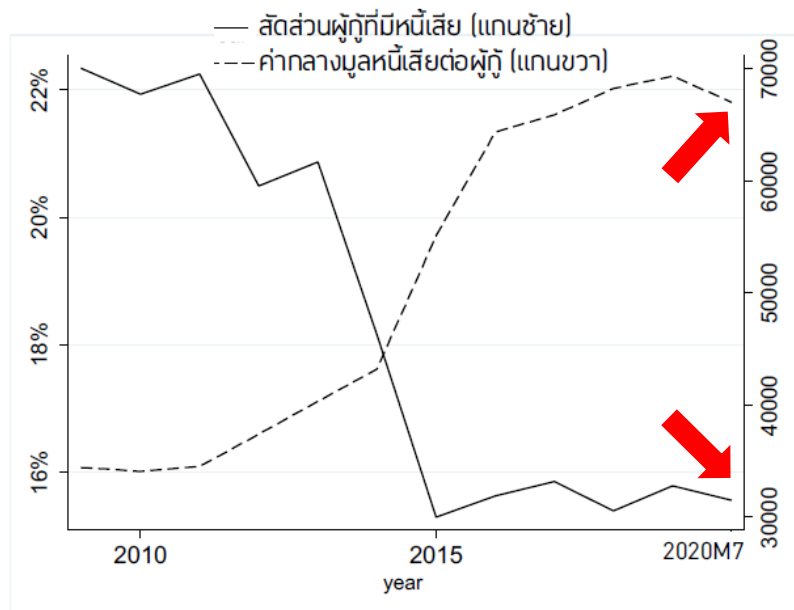


#2 สถานการณ์หนี้รายคน: คนไทยเป็นหนี้สูงในวงกว้าง

1 ใน 3 ของคนไทยมีหนี้และมูลหนี้อยู่ในระดับสูง
(ค่ากลางมูลหนี้ 128,384 บาท)



1 ใน 6 ของผู้กู้มีหนี้เสียและมีมูลหนี้เสียสูงขึ้น
(ค่ากลางหนี้เสียต่อผู้กู้ 64,551 บาท)



หมายเหตุ: - ในการศึกษาพบว่าวัดจะมีการ control สถาบันการเงิน เนื่องจากสถาบันการเงินที่เข้ามาเป็นสมาชิก NCB ในแต่ละช่วงเวลาไม่เท่ากัน
- หนี้เสีย หมายถึง หนี้ที่ค้างชำระเกิน 90 วัน

ที่มาข้อมูล: เกร็ดบัญชี

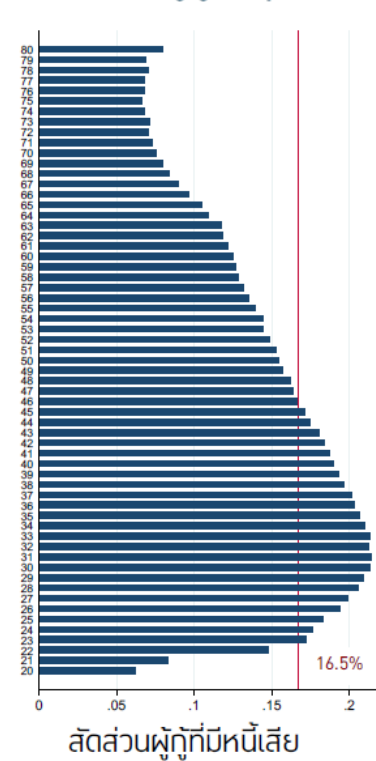
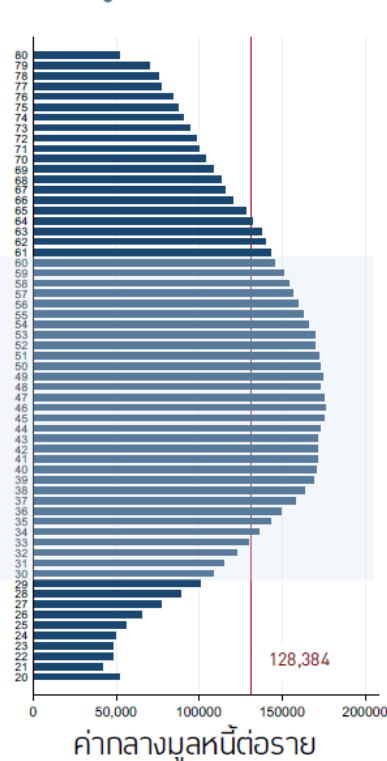
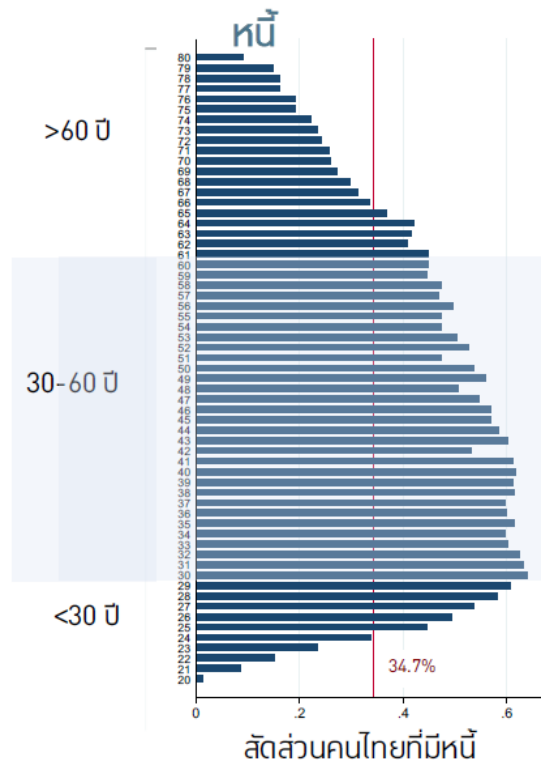
#3 คนไทยเป็นหนี้เร็ว เป็นหนี้นาน และเป็นหนี้จนแก่

#4 กลุ่มผู้กู้อายุน้อยและผู้กู้หลายบัญชีมีความเปราะบางสูง

60% ของคนอายุน้อยเป็นหนี้
20% ของคนหลังเกษียณยังเป็นหนี้

มีหนี้สูง หนี้นาน

1 ใน 4 ของผู้กู้อายุน้อยมีหนี้เสีย



ที่มาข้อมูล: เทรดดิตูโร

หมายเหตุ: ในการศึกษาพลวัตจะมีการ control สถาบันการเงิน เนื่องจากสถาบันการเงินที่เข้ามาเป็นสมาชิก NCB ในแต่ละช่วงเวลาไม่เท่ากัน

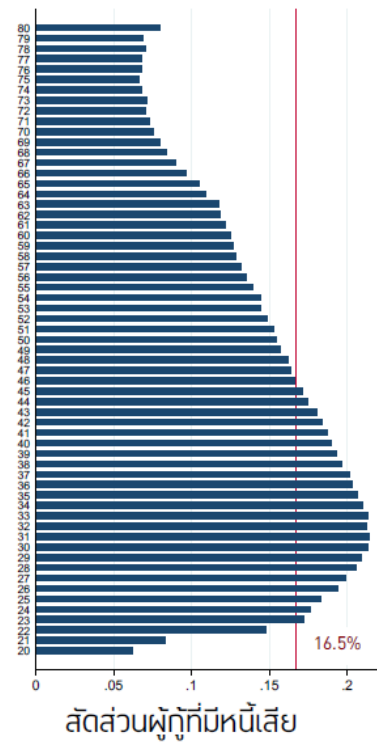
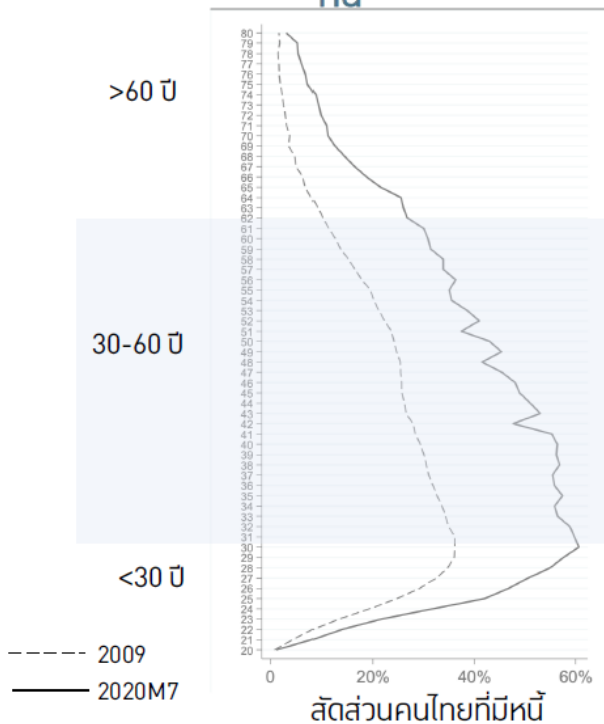
#3 คนไทยเป็นหนี้เร็ว เป็นหนี้นาน และเป็นหนี้จนแก่

#4 กลุ่มผู้กู้อายุน้อยและผู้กู้หลายบัญชีมีความเปราะบางสูง

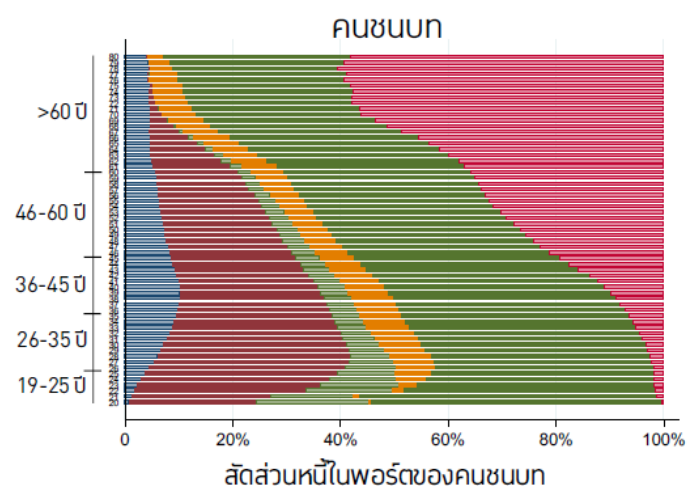
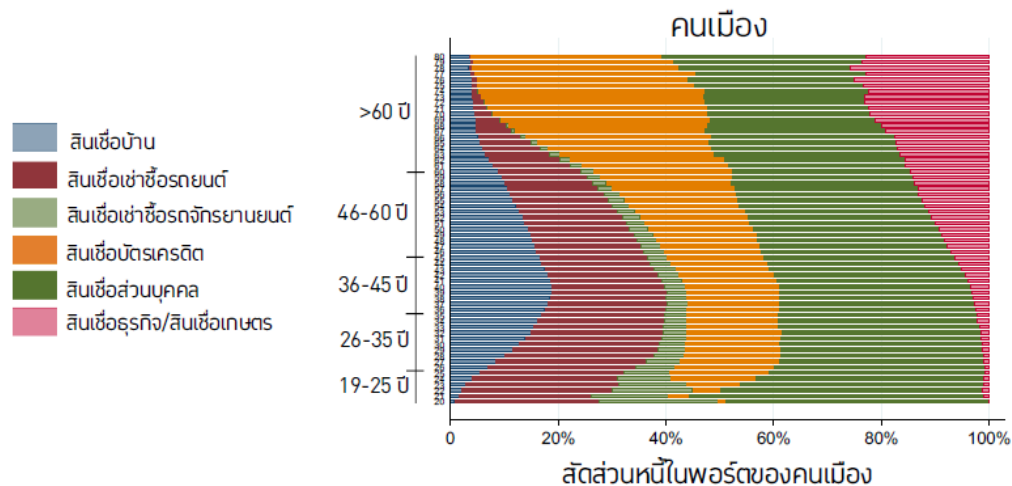
60% ของคนอายุน้อยเป็นหนี้
20% ของคนหลังเกษียณยังเป็นหนี้

มีหนี้สูง หนี้นาน

1 ใน 4 ของผู้กู้อายุน้อยมีหนี้เสีย



#6 คริวเรือนที่เป็นหนี้ส่วนใหญ่เปราะบางต่อ shock สูงและ มาตรการภาครัฐอาจทำให้หนี้ครัวเรือนเป็นปัญหาระยะยาว



❖ Shock ที่ส่งผล
ต่อความเปราะบาง

- น้ำท่วมปี 2554
- bubble ในตลาดอสังหาริมทรัพย์

- ภัยพิบัติ
- ราคาสินค้าเกษตร

❖ ปัจจัยที่ส่งผลต่อการเป็นหนี้

- นโยบายกระตุ้นเศรษฐกิจ

- นโยบายการเยียวยา/พักหนี้

ข้อมูลจากงานสัมมนา – REIC- 21.10.2563

รายได้โดยเฉลี่ยต่อเดือนต่อครัวเรือน พ.ศ. 2545 – 2562

▶ กรุงเทพมหานครและปริมณฑล 5 จังหวัด

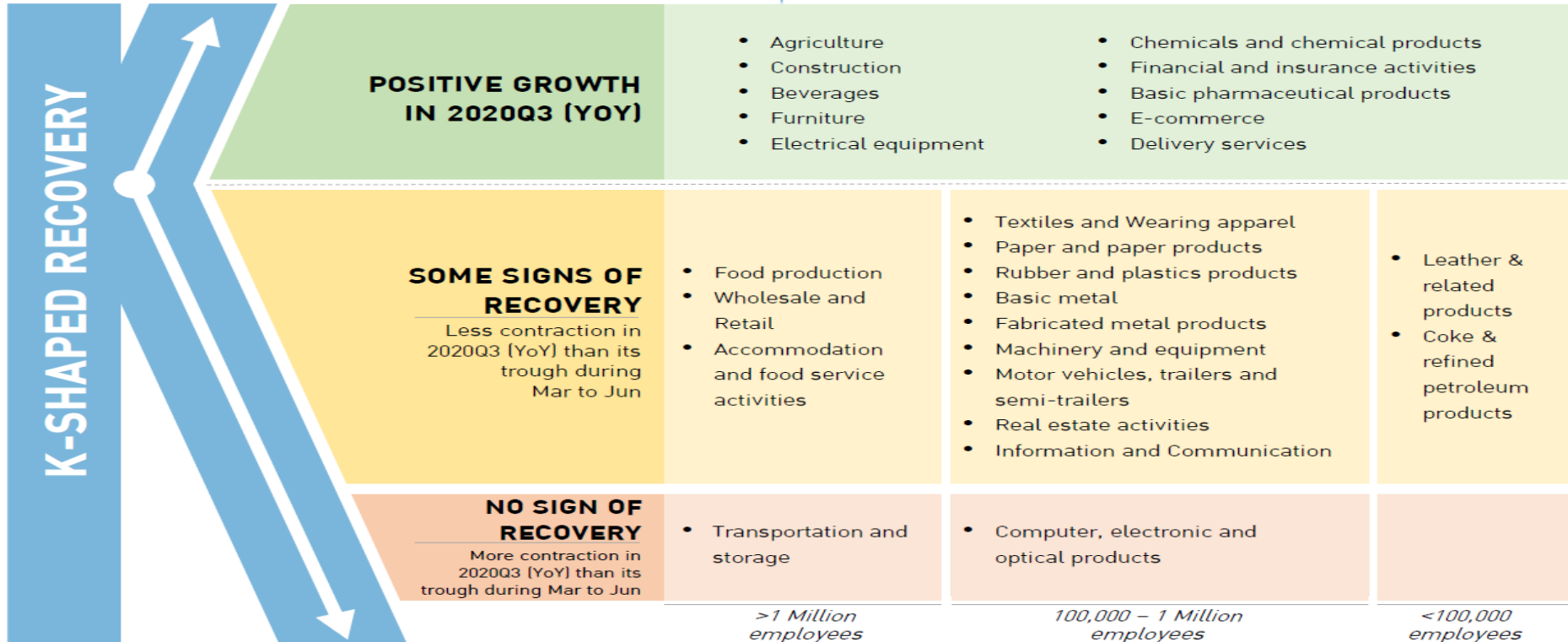
หน่วย: บาท

จังหวัด	ปี พ.ศ.										เฉลี่ยจำนวนผู้อยู่อาศัย (คน)/หลัง	เฉลี่ยรายได้ต่อคน
	2545	2547	2549	2550	2552	2554	2556	2558	2560	2562		
กรุงเทพมหานคร	29,589.08	29,842.68	36,658.00	39,020.00	42,379.83	48,951.00	49,190.80	45,571.7๙↓	45,707.31	39,459.3๙↓	1.84	21,445.30
สมุทรปราการ	19,679.94	19,946.54	20,382.00	21,302.00	23,359.38	23,797.90	29,575.30	25,457.20↓	28,711.77	24,729.42↓	1.91	12,947.34
นนทบุรี	29,119.13	26,657.97↓	31,152.00	32,743.00	34,626.28	35,119.70	30,663.6๙↓	36,884.00	40,860.88	37,502.22↓	1.77	21,187.69
ปทุมธานี	22,838.27	21,529.67↓	25,143.00	26,107.00	26,686.22	21,615.5๙↓	33,461.30	41,056.90	41,483.71	46,977.74	1.83	25,670.90
นครปฐม	18,673.78	20,701.35	28,980.00	25,447.0๙↓	24,988.6๙↓	22,954.8๙↓	30,855.50	40,347.00	32,760.6๙↓	34,436.05	2.25	15,304.91
สมุทรสาคร	16,436.48	15,346.96	19,555.00	18,735.00	20,978.09	20,850.20	23,658.30	29,347.40	25,446.01	23,442.7๙↓	8.08	2,901.33

จากข้อมูลของสำนักงานสถิติแห่งชาติ รายได้เฉลี่ยต่อเดือนต่อครัวเรือนของกรุงเทพและจังหวัดปริมณฑล (เทียบปี 2560 กับปี 2562)

ลดลง 7-13% ขณะที่จังหวัด **ปทุมธานีและนครปฐม** ที่มีรายได้เฉลี่ยต่อครัวเรือนเพิ่มขึ้นเพียง 4-11%

HOW ARE DIFFERENT SECTORS PERFORMING IN THE K-ECONOMY?



Source: TDRI EIS from various sources

Note: Employment is as of 2019Q3

มาตรการช่วยเหลือด้านสินเชื่อ

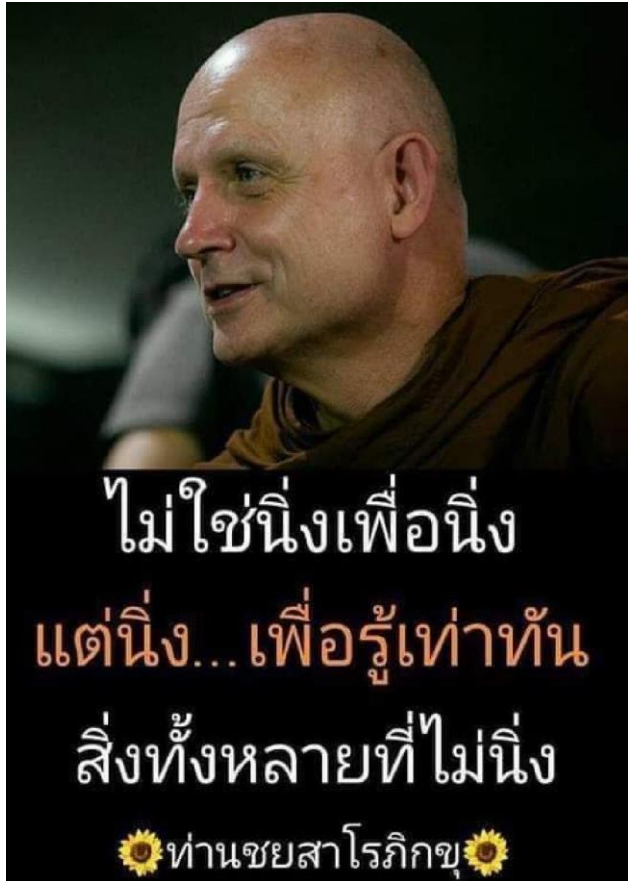
	มาตรการช่วยเหลือด้านสินเชื่อระยะที่ 1 (เริ่ม เม.ย. 63)	มาตรการช่วยเหลือด้านสินเชื่อระยะที่ 2 (เริ่ม ก.ค. 63)
สินเชื่อบัตรเครดิตและ สินเชื่อเงินสดหมุนเวียน 	<ul style="list-style-type: none"> ลดอัตราผ่อนชำระขั้นต่ำ (เดิม 10% เป็น 5% ในปี 63-64, 8% ในปี 65 และ 10% ในปี 66) เปลี่ยนเป็น term loan (อัตราดอกเบี้ยต่ำลง) 	ลดเพดานดอกเบี้ย (1 ส.ค. 63) <ul style="list-style-type: none"> 16% (credit card) 25% (เงินสดหมุนเวียน)
สินเชื่อส่วนบุคคลที่ผ่อนชำระเป็น งวดและสินเชื่อจำนำทะเบียนรถ 	<ul style="list-style-type: none"> พักชำระเงินต้นและดอกเบี้ย 3 เดือน หรือ ลดค่างวดอย่างน้อย 30% 6 เดือน 	สมัครง่ายขึ้น 1 ก.ค.-31 ธ.ค. 63 <ul style="list-style-type: none"> • คงอัตราผ่อนชำระขั้นต่ำตามระยะที่ 1 • เปลี่ยนเป็น term loan 48 งวด (หรือตามเหมาะสม) และคิดอัตราดอกเบี้ยไม่เกิน 12% (สำหรับสินเชื่อบัตรเครดิต) และไม่เกิน 22% (สำหรับ PL ผ่อนชำระ) • ลดค่างวดอย่างน้อย 30% โดยคิดอัตราดอกเบี้ยไม่เกิน 22%
สินเชื่อเช่าซื้อ (hire purchase) และลีสซิ่ง (leasing) 	<ul style="list-style-type: none"> พักชำระเงินต้นและดอกเบี้ย 3 เดือน หรือ พักชำระเงินต้น 6 เดือน (มอเตอร์ไซด์ วงเงินไม่เกิน 35,000 บ.) (รถทุกประเภท วงเงินไม่เกิน 250,000 บ.) (ลีสซิ่ง หนักเฉลี่ยไม่เกิน 3 ลบ.) 	(ไม่จำกัดวงเงิน) <ul style="list-style-type: none"> • พักชำระเงินต้นและดอกเบี้ย 3 เดือน หรือ • ลดค่างวดโดยขยายระยะเวลา
สินเชื่อบ้าน 	<ul style="list-style-type: none"> พักชำระเงินต้น 3 เดือน และลดดอกเบี้ย (วงเงินไม่เกิน 3 ลบ.) 	(ไม่จำกัดวงเงิน) <ul style="list-style-type: none"> • พักชำระเงินต้นและดอกเบี้ย 3 เดือน หรือ • พักชำระเงินต้น 3 เดือนและลดดอกเบี้ย หรือ • ลดค่างวดโดยขยายระยะเวลา
สินเชื่อบัตรเครดิตและสินเชื่อ ส่วนบุคคล (คลินิกแก้หนี้)	(NPL ก่อน 1 ม.ค. 63) <ul style="list-style-type: none"> • พักชำระเงินต้นและลดดอกเบี้ย 6 เดือน • ลดดอกเบี้ยเพิ่ม 2% 	(NPL ก่อน 1 ก.ค. 63) <ul style="list-style-type: none"> • หากชำระไปแล้ว 50% สามารถก่อหนี้ใหม่ได้ • ให้ สง. ดูแลหนี้ NPL คล้ายคลินิกแก้หนี้

ตอนนี้เราๆ..ท่านๆ ส่วนใหญ่..อยู่กันประมาณไหน

- SMEs : ขายของไม่ดี ขายของไม่มีกำไร ใช้หนี้ไม่ทัน...
- ลูกหนี้รายย่อย : หนี้มีเท่าเดิม ที่เพิ่มเติมคือ..ไม่รู้จะจ่ายได้อย่างไร...
- คนใกล้เกษียณ : มั่นน่่าเสียดาย ตายก่อนเงินหมด แต่มั่นน่่าสลด ถ้าเงินหมดก่อนตาย
- คนชอบซื้อข้าวของแบบว่า ของมันต้องมี : ซื้อของไม่จำเป็นวันนั้น คงได้ขายของจำเป็นในวันนี้แน่นอน
- คนมีเงินออมสะสม : เวลานี้จะลงอะไรดีอะ เพราะตีกริความโลภมันได้แระ..
- โจรขโมยเงินออม : เวลานี้ออกมาเฟ้นผ่านไปทุกที่ ตั้งแต่บ้านๆ จนถึงใส่สูท มีให้เห็นในทุกช่องทางทั้ง Online / Offline



ต้องอยู่กับโรคภัย - ใจต้องนิ่ง - ระวังท่ามาหากิน - อย่าหมิ่นเงินน้อย - อย่าคอยวาสนา



นาที่ทองหน่วยข่าวกรอง
ทั้งลูกชั้นปิ้ง ไก่ทอด น้ำป่น ไข่
ปิ้ง หมูปิ้ง ไอติม



facebook

Home Favorites Recent

ไทยรัฐโควิด 20h • ๑

โควิด-19 เป็นโรคประจำถิ่น การติดเชื้อถือเป็นเรื่องปกติ จะยึดติดกับ 0 ไม่ได้

#ศูนย์บริหารสถานการณ์โควิด19... See More

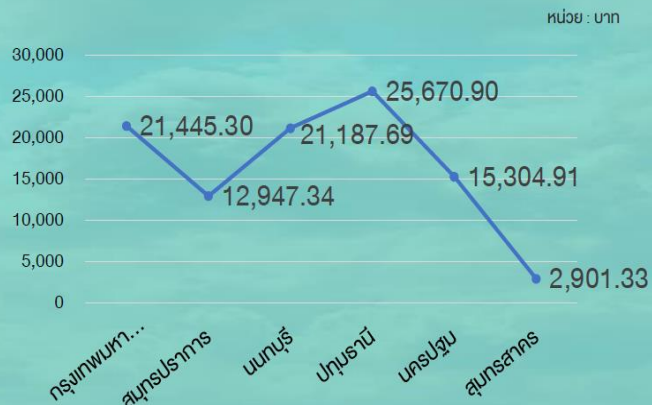
โควิด-19 เป็นโรคประจำถิ่น การติดเชื้อถือเป็นเรื่องปกติ จะยึดติด 0 ไม่ได้

คำตอบในคำถาม – สำหรับใครที่ต้องการซื้อบ้าน (แต่ต้องผ่อนไหวนะครับ)

กราฟรายได้ประชากรเฉลี่ย /คน

▶ กรุงเทพมหานครและปริมณฑล 5 จังหวัด

—●— รายได้ต่อคน



Source : การสำรวจภาวะเศรษฐกิจและสังคมของครัวเรือน สำนักงานสถิติแห่งชาติ กระทรวงดิจิทัลเพื่อเศรษฐกิจและสังคม
ข้อมูลจำนวนประชากรจากสำนักงานบริหารทะเบียน กรมการปกครอง

ถ้าวันนี้ ยังมีเรื่องมีแรง...
สิ่งแรกที่ยากให้เป็นหนี้หรือลงทุน
คือ การมีที่อยู่อาศัยเป็นของตัวเอง

เพราะเมื่อคุณอายุมากขึ้น
แต่ยังไม่มี **ที่อยู่อาศัย** เป็นของตัวเอง
หรือยังผ่อนไม่หมด
ชีวิตวัยเกษียณของคุณ ลำบากแล้วนะ



ขอขอบคุณทุกท่าน
Thank you



เครดิตบูโร

