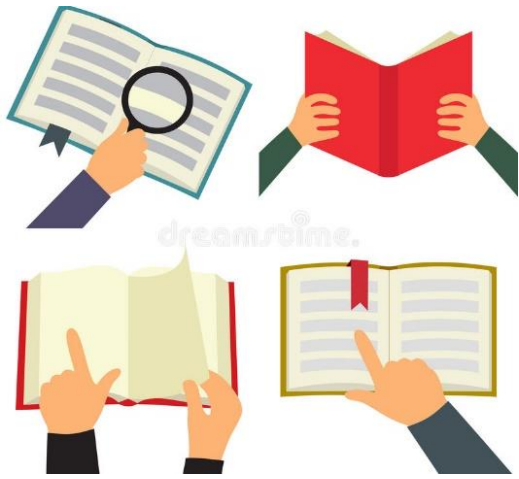


# สิทธิการรักษาพยาบาล ในระบบหลักประกันสุขภาพแห่งชาติ

ทพ.อรรถพร ลิ้มปัญญาเลิศ

รองเลขาธิการสำนักงานหลักประกันสุขภาพแห่งชาติ





# หลักประกันสุขภาพแห่งชาติ : สิทธิของคนไทย

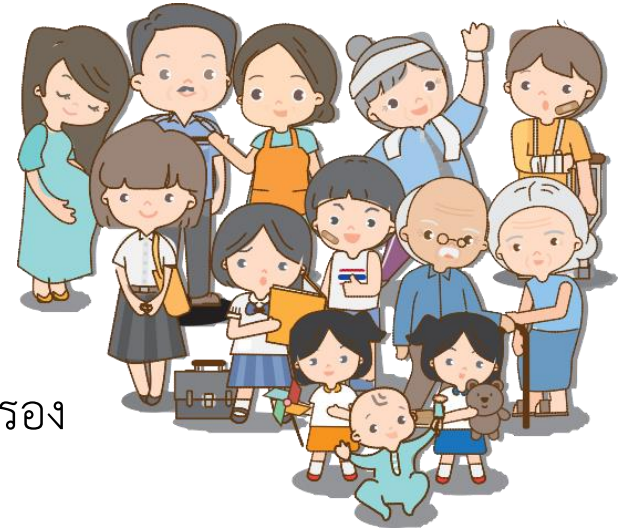
**“สิทธิหลักประกันสุขภาพแห่งชาติ”** เป็นสิทธิตามกฎหมายของ  
คนไทยทุกคน ตั้งแต่แรกเกิดและตลอดช่วงชีวิต (ไม่ใช่สิทธิเพื่อ  
การสงเคราะห์ เฉพาะกลุ่ม) ซึ่งรู้จักกันในชื่อ

**“สิทธิบัตรทอง หรือ สิทธิ 30 บาท”** โดยรัฐบาลจัดให้มีกองทุนหลักประกันสุขภาพแห่งชาติ เพื่อเป็น  
ค่าใช้จ่ายให้คนไทยเข้าถึงบริการด้านการแพทย์และสาธารณสุข เพื่อการสร้างเสริมสุขภาพ การ  
ป้องกันโรค การตรวจวินิจฉัยโรคการรักษาพยาบาล และการฟื้นฟูสมรรถภาพที่จำเป็นต่อสุขภาพและ  
การดำรงชีวิต ตาม พ.ร.บ.หลักประกันสุขภาพแห่งชาติ พ.ศ. 2545 และสำนักงานหลักประกันสุขภาพ  
แห่งชาติ (สปสช.) ทำหน้าที่บริหารกองทุนตามหลักเกณฑ์ ของคณะกรรมการหลักประกันสุขภาพ  
แห่งชาติ ซึ่งมีรัฐธรรมนูญว่าการกระทรวงสาธารณสุขเป็นประธาน

# ใคร .. ที่มีสิทธิ ?

ผู้มีสิทธิหลักประกันสุขภาพแห่งชาติ หรือ  
ที่คุ้นเคยกันในชื่อ สิทธิบัตรทอง หรือสิทธิ 30 บาท คือ

- ✓ เป็นบุคคลที่มีสัญชาติไทย
- ✓ มีเลขประจำตัวประชาชน 13 หลัก ที่กำหนด โดยกรมการปกครอง  
กระทรวงมหาดไทย
- ✓ ไม่มีสิทธิประกันสุขภาพอื่นที่ใช้จ่ายจากเงินงบประมาณของรัฐ ได้แก่ สิทธิตาม  
กฎหมายประกันสังคม สิทธิสวัสดิการรักษาพยาบาลของข้าราชการ /  
พนักงานส่วนท้องถิ่น หรือ สิทธิสวัสดิการรักษาพยาบาลของหน่วยงานรัฐอื่นๆ  
เช่น รัฐวิสาหกิจ องค์กรมหาชน ข้าราชการการเมือง



# จำนวนประชากรจำแนกตามสิทธิรักษาพยาบาล

จำนวนประชากรทั้งหมด

67,256,946 ราย

สิทธิประกันสังคม

12,479,064 ราย

ประชากรสิทธิ SSS = 18.55 %

สิทธิหลักประกันสุขภาพแห่งชาติ

47,588,559 ราย

ประชากรสิทธิ UC = 70.76 %

สิทธิสวัสดิการพนักงานส่วนท้องถิ่น

626,154 ราย

ประชากรสิทธิ LGO = 0.93 %

สิทธิข้าราชการ/รัฐวิสาหกิจ

5,249,953 ราย

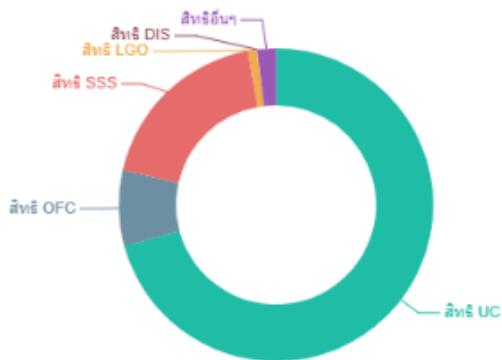
ประชากรสิทธิ OFC = 7.81 %

สิทธิผู้ประกันตนคนพิการฯ

13,859 ราย

ประชากรสิทธิ DIS = 0.02 %

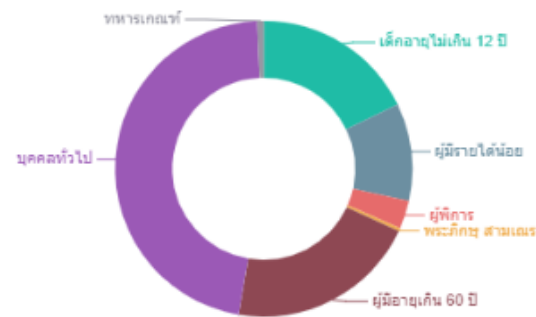
## จำนวนประชากรจำแนกตามสิทธิรักษาพยาบาล



สิทธิ UC    สิทธิ OFC    สิทธิ SSS    สิทธิ LGO    สิทธิ DIS  
สิทธิอื่นๆ

( เดือน ตุลาคม 2021 )

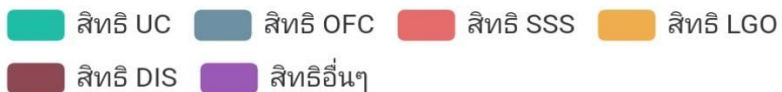
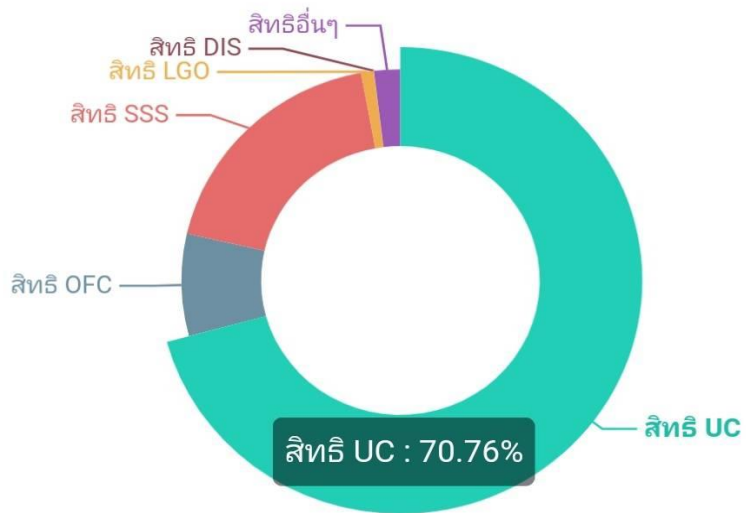
## จำนวนประชากรสิทธิ UC จำแนกตามสิทธิย่อย



เด็กอายุไม่เกิน 12 ปี    ผู้มีรายได้น้อย    ผู้พิการ พระภิกษุ สามเณร  
ผู้มีอายุเกิน 60 ปี    บุคคลทั่วไป    ทหารเกณฑ์

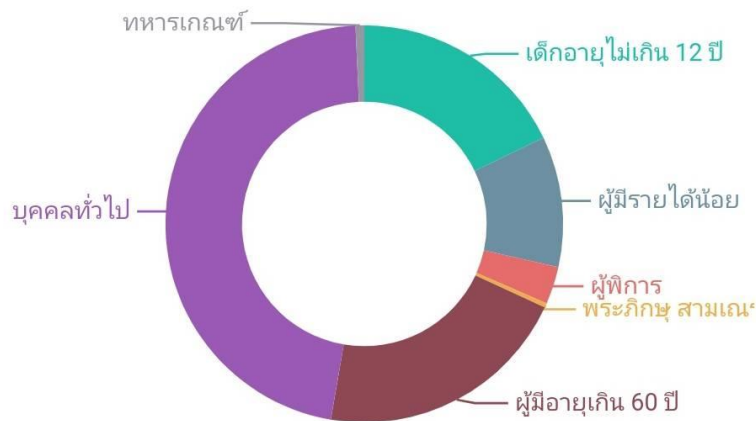
( เดือน ตุลาคม 2021 )

## จำนวนประชากรจำแนกตามสิทธิรักษาพยาบาล



( เดือน ตุลาคม 2021 )

## จำนวนประชากรสิทธิ UC จำแนกตามสิทธิย่อย



( เดือน ตุลาคม 2021 )

# การใช้สิทธิรับบริการสาธารณสุข

## กรณีทั่วไป

1. ติดต่อที่หน่วยบริการปฐมภูมิ / หน่วยบริการประจำของผู้มีสิทธิหลักประกันสุขภาพแห่งชาติ
2. แจ้งความจำนงใช้สิทธิหลักประกันสุขภาพแห่งชาติก่อนรับบริการ
3. แสดงบัตรประจำตัวประชาชนตัวจริง หรือบัตรหรือเอกสารอื่นใดที่ทางราชการออกให้ซึ่งมีเลขประจำตัวประชาชนและรูปถ่ายสำหรับเด็กอายุต่ำกว่า 15 ปี ต้องแสดงสูติบัตร หรือบัตรประจำตัวประชาชน พร้อมแสดงบัตรประจำตัวประชาชนของผู้ปกครอง

ผู้ใช้สิทธิหลักประกันสุขภาพแห่งชาติที่ลงทะเบียนคนพิการในระบบ  
หลักประกันสุขภาพแห่งชาติ ให้ใช้สิทธิ ณ หน่วยบริการประจำของตน  
เว้นแต่กรณีมีความจำเป็นอาจไปใช้สิทธิเข้ารับบริการสาธารณสุข  
หน่วยบริการอื่นของรัฐก็ได้

## กรณีอุบัติเหตุ หรือ เจ็บป่วยฉุกเฉิน

ถ้าผู้มีสิทธิหลักประกันสุขภาพแห่งชาติ เกิดอุบัติเหตุหรือภาวะเจ็บป่วยฉุกเฉินอยู่ไกลจากหน่วยบริการประจำตามสิทธิ สามารถใช้สิทธิเข้ารับบริการได้ที่หน่วยบริการในระบบหลักประกันสุขภาพแห่งชาติ ที่อยู่ใกล้ที่สุดได้ตามความจำเป็นโดยไม่จำกัดจำนวนครั้ง



## กรณีเจ็บป่วยฉุกเฉินถึงแก่ชีวิต

ผู้เจ็บป่วยฉุกเฉินถึงแก่ชีวิต จำเป็นต้องได้รับการรักษาอย่างทันด่วนที่เพื่อการรอดชีวิต เมื่อผู้ป่วยมีอาการเจ็บป่วยฉุกเฉินถึงแก่ชีวิต สามารถเข้ารับการรักษาพยาบาลในโรงพยาบาลที่ใกล้ที่สุด โดยใช้บัตรประจำตัวประชาชนเพื่อแสดงตนในการเข้ารับบริการ จะได้รับการรักษาจนอาการพ้นวิกฤติ จากนั้นโรงพยาบาลที่ให้การรักษาจะส่งตัวผู้ป่วยกลับไปยังหน่วยบริการประจำหรือหน่วยบริการในระบบหลักประกันสุขภาพแห่งชาติที่พร้อมให้การรักษาต่อไป

ผู้ป่วยเจ็บป่วยฉุกเฉินถึงแก่ชีวิต หมายถึง ผู้ป่วยหรือผู้ที่ได้รับบาดเจ็บ ซึ่งมีอาการบ่งชี้ว่าจะเป็นการที่คุกคามต่อการทำงานของอวัยวะสำคัญ ได้แก่ หัวใจ สมอง การหายใจ ต้องได้รับการรักษาและดูแลติดตามอย่างใกล้ชิด เพราะอาจทำให้เสียชีวิตได้รวดเร็ว

ยกตัวอย่าง เช่น หัวใจหยุดเต้น / หอบรุนแรง / มีอาการเขียวคล้ำ/ หหมดสติไม่รู้สีกตัว / สิ่งแปลกปลอมอุดกั้นหลอดลม / มีอาการวิกฤติจากอุบัติเหตุ / มีเลือดออกมากห้ามไม่หยุด / ภาวะขาดน้ำอย่างรุนแรง / แขน ขาอ่อนแรง ปากเปื่อย พุดลำบาก / ชัก / มีอาการวิกฤติจากไข้สูง เป็นต้น

# บริการที่คุ้มครองค่าใช้จ่าย

ผู้ใช้สิทธิหลักประกันสุขภาพแห่งชาติ จะได้รับการคุ้มครองค่าใช้จ่าย บริการสาธารณสุข ดังนี้

รายการ	คำอธิบาย
การสร้างเสริมสุขภาพ และการป้องกันโรค *	(ข้อมูลเพิ่มเติมในสไลด์ถัดไป)
การตรวจ การวินิจฉัย การรักษา	ตั้งแต่โรคทั่วไป เช่น ไข้หวัด จนถึงการรักษาโรคเรื้อรัง โรคเฉพาะทางที่มีค่าใช้จ่ายสูง เช่น เบาหวาน ความดันโลหิตสูง มะเร็งไตวายเรื้อรัง โรคหัวใจ เอชไอวี วัณโรค ฯลฯ รวมถึงการฟื้นฟูสมรรถภาพ ตามข้อบ่งชี้ทางการแพทย์
การคลอดบุตร	ใช้สิทธิได้ไม่จำกัดจำนวนครั้ง
บริการทันตกรรม	ได้แก่ อุดฟัน ถอนฟัน ชูดหินปูนการให้ฟลูออไรด์เสริม ในกลุ่มเสี่ยงต่อโรคฟันผุ การรักษาโพรงประสาทฟันน้ำนม การเคลือบหลุมร่องฟัน ฟ่่าฟันคุด ใส่ฟันปลอม เทียมเด็กปากแหว่งเพดานโหว่ และการทำฟันปลอมฐานพลาสติก

รายการ	คำอธิบาย
ค่ายาและเวชภัณฑ์	ตามกรอบบัญชียาหลักแห่งชาติ และยาที่มีค่าใช้จ่ายสูง ตามประกาศของคณะกรรมการหลักประกันสุขภาพแห่งชาติ
ค่าอาหารและค่าห้องสามัญ	ระหว่างพักรักษาตัว ณ หน่วยบริการ
การจัดการส่งต่อ	เพื่อการรักษาระหว่างหน่วยบริการ
บริการแพทย์แผนไทย	ตามข้อบ่งชี้ทางการแพทย์ ได้แก่ ยาสมุนไพรหรือยาแผนไทย การนวดเพื่อการรักษาและบำบัดมือเกือ สัมผัสสุขภาพแม่หลังคลอดการอบหรือประคบสมุนไพรเพื่อการรักษา
บริการฟื้นฟูสมรรถภาพด้านการแพทย์	ให้แก่ คนพิการ ผู้สูงอายุและผู้ที่ต้องได้รับการฟื้นฟู เช่น ภาวะบกพร่องทางจิต บำบัด พฤติกรรมบำบัด กิจกรรมบำบัด ฟื้นฟูการได้ยิน ฟื้นฟูการมองเห็น และรับอุปกรณ์เครื่องช่วยตามประเภทความพิการ ได้ตามเกณฑ์ที่สปสช. กำหนด

ทั้งนี้ คณะกรรมการหลักประกันสุขภาพแห่งชาติ กำหนดให้ผู้ใช้สิทธิหลักประกันสุขภาพแห่งชาติ จ่ายค่าบริการเมื่อรับบริการรักษาพยาบาล และได้รับยาครั้งละ 30 บาท ให้แก่โรงพยาบาลในระบบหลักประกันสุขภาพแห่งชาติตั้งแต่ระดับโรงพยาบาลชุมชนขึ้นไป (สถานพยาบาลที่มีเตียงนอนตั้งแต่ 10 เตียงขึ้นไป)

โดยยกเว้นบุคคล 20 กลุ่มตามประกาศกระทรวงสาธารณสุข และผู้ที่มีความประสงค์ไม่จ่ายค่าบริการ 30 บาท สามารถแจ้งความจำนงไม่จ่ายค่าบริการได้ที่หน่วยบริการ

# บริการสร้างเสริมสุขภาพและป้องกันโรค \*

สปสช. มุ่งสร้างหลักประกันสุขภาพถ้วนหน้า โดยจัดบริการสร้างเสริมสุขภาพและบริการป้องกันโรคให้กับประชาชนอย่างทั่วถึงทุกกลุ่มวัย ดังนี้



## ➤ หญิงตั้งครรภ์และหลังคลอด

ทดสอบการตั้งครรภ์ ตรวจครรภ์และประเมินความเสี่ยง ตรวจครรภ์ด้วยอัลตราซาวด์ ตรวจเลือดคัดกรองภาวะซีด ซีฟิลิส เอชไอวี ตับอักเสบบี ชาติสซีเมียและดาวน์ ตรวจปัสสาวะ ฉีดวัคซีนคอตีบ บาดทะยักและวัคซีนไขหวัดใหญ่ ให้ยาบำรุงเสริมธาตุเหล็กโฟลิกและไอโอดีน การให้ยาต้านไวรัสเอชไอวีเพื่อป้องกันการติดเชื้อจากแม่สู่ลูก ตรวจช่องปากและฟันขัดและทำความสะอาดฟันรวมถึงการขูดหินน้ำลายประเมินสุขภาพจิต ตรวจหลังคลอดและคุมกำเนิด ส่งเสริมการเลี้ยงลูกด้วยนมแม่ สมุดบันทึกสุขภาพ

## ➤ กลุ่มเด็กเล็ก อายุ 0-5 ปี

ฉีดวัคซีนป้องกัน วัณโรค ตั๊กแตนปีก บาดทะยักคอตีบ ไอกรน โปลิโอ เยื่อหุ้มสมอง อักเสบ อูจจา ระร่วงจากเชื้อไวรัสโรต้า หัดเยอรมัน คางทูม ไขหวัดใหญ่และไขสมอง อักเสบเจอี ตรวจเลือดคัดกรองภาวะพร่องไทรอยด์ (โรคเอ๋อ) ภาวะซีด การติดเชื้อเอชไอวี ชั่งน้ำหนักวัดส่วนสูงเพื่อติดตามการเจริญเติบโต ตรวจคัดกรองพัฒนาการ ตรวจช่องปากและฟัน เคลือบฟลูออไรด์ การให้ยาไทรอกซินป้องกันภาวะพร่องไทรอยด์ ยาบำรุงเสริมธาตุเหล็กยาต้านไวรัสเอชไอวี สมุดบันทึกสุขภาพ/บันทึกพัฒนาการ และ แวนตาหากมีภาวะสายตาผิดปกติ

## ➤ กลุ่มเด็กโตและวัยรุ่นอายุ 6 - 24 ปี

ฉีดวัคซีนคอตีบ บาดทะยัก ฉีดวัคซีนเอชพีวีป้องกันมะเร็งปากมดลูก (สำหรับนักเรียนหญิง ป.5) ชั่งน้ำหนักวัดส่วนสูงเพื่อติดตามการเจริญเติบโต ตรวจเลือดคัดกรองภาวะซีด เอชไอวี ตรวจช่องปากและฟันตรวจวัดความดันโลหิต ตรวจคัดกรองสายตาและการได้ยิน คัดกรองความเสี่ยงจากการสูบบุหรี่/สุรา/ สารเสพติด เคลือบฟลูออไรด์และหลุมร่องฟัน การให้ยาบำรุงเสริมธาตุเหล็ก แวนตาหากมีภาวะสายตาผิดปกติ (สำหรับนักเรียน ป.1) การป้องกันและแก้ไขการตั้งครรภ์ในวัยรุ่นและการตั้งครรภ์ไม่พึงประสงค์การคุมกำเนิด การให้คำปรึกษาแนะนำ



## ➤ กลุ่มผู้ใหญ่อายุ 25-59 ปี

ฉีดวัคซีนคอตีบ บาดทะยัก ตรวจวัดความดันโลหิต ตรวจเลือดคัดกรองเบาหวาน เอชไอวี คัดกรองความเสี่ยงจากการสูบบุหรี่/สุรา/สารเสพติด คัดกรองปัจจัยเสี่ยงต่อการเกิดโรคหัวใจ และหลอดเลือดตรวจคัดกรองมะเร็งปากมดลูก ตรวจคัดกรองมะเร็งลำไส้ใหญ่ (50-70 ปี) เคลือบฟลูออไรด์ การให้ยาบำรุงเสริมธาตุเหล็ก การป้องกันและแก้ไขการตั้งครรภ์ไม่พึงประสงค์ การคุมกำเนิด การให้ความรู้ตรวจเต้านมด้วยตนเอง การให้คำปรึกษาแนะนำ

## ➤ กลุ่มผู้สูงอายุ 60 ปีขึ้นไป

ฉีดวัคซีนคอตีบ บาดทะยัก ตรวจประเมินความสามารถในการทำกิจวัตรประจำวัน (ADL) ตรวจวัดดัชนีมวลกาย ความดันโลหิต ตรวจเลือดคัดกรองเบาหวาน เอชไอวี คัดกรองปัจจัยเสี่ยงต่อการเกิดโรคหัวใจและหลอดเลือด โรคหลอดเลือดสมอง คัดกรองโรคซึมเศร้า ตรวจคัดกรองมะเร็งลำไส้ใหญ่ (50-70 ปี) การเคลือบฟลูออไรด์ การให้ความรู้ออกกำลังกายและฝึกสมองป้องกันโรคสมองเสื่อม การให้ความรู้ตรวจเต้านมด้วยตนเอง การให้คำปรึกษาแนะนำ



## กลุ่มเป้าหมายที่จะได้รับวัคซีนไขหวัดใหญ่ตามฤดูกาล มีดังนี้



- 1) หญิงตั้งครรภ์ที่อายุครรภ์ 4 เดือนขึ้นไป
- 2) เด็กอายุ 6 เดือน ถึง 2 ปี
- 3) ผู้ป่วยโรคเรื้อรังทุกกลุ่มอายุ (ปอดอุดกั้นเรื้อรัง หืด หัวใจ หลอดเลือดสมอง ไตวาย ผู้ป่วยมะเร็งที่ได้รับการรักษาด้วยเคมีบำบัด)
- 4) ผู้ที่อายุ 65 ปีขึ้นไป
- 5) ผู้พิการทางสมองช่วยเหลือตัวเองไม่ได้
- 6) ผู้ป่วยโรคธาลัสซีเมีย ผู้ที่มีภูมิคุ้มกันบกพร่องรวมถึงผู้ติดเชื้อเอชไอวีที่มีอาการ
- 7) ผู้ที่มีน้ำหนักตั้งแต่ 100 กิโลกรัม หรือดัชนีมวลกายตั้งแต่ 35 กิโลกรัมต่อตารางเมตร
- 8) บุคลากรหรือผู้ปฏิบัติงานที่ให้บริการดูแลผู้ป่วยโรคโควิด-19
- 9) กลุ่มที่อยู่สถานที่ที่มีการรวมตัวของประชากรจำนวนมาก เสี่ยงต่อการระบาด
- 10) กลุ่มเสี่ยงอื่นๆขึ้นกับสถานการณ์

## การรักษาพยาบาลโรคเรื้อรัง

สิทธิหลักประกันสุขภาพแห่งชาติช่วยลดภาระค่าใช้จ่าย ไม่ต้องล้มละลายจากค่ารักษาพยาบาลโรคเรื้อรัง ที่มีค่าใช้จ่ายสูง ตัวอย่างเช่น

- 1) การตรวจคัดกรองและวินิจฉัยโรคมะเร็ง ตามที่แพทย์สั่งภายใต้สิทธิประโยชน์ในระบบหลักประกันสุขภาพแห่งชาติ
  - 2) การรักษาอาการทั่วไปและการรักษาเฉพาะทางเช่นการผ่าตัด การฉายแสง การให้ยาเคมีบำบัด ฯลฯ โดยการวินิจฉัยของแพทย์และการตัดสินใจร่วมกับผู้ป่วย ไปรับบริการในหน่วยบริการที่มีศักยภาพในการรักษาโรคมะเร็งโดยไม่ต้องใช้ใบส่งตัว
  - 3) การดูแลแบบประคับประคองที่บ้าน (Palliative care)
  - 4) วัคซีนไขหวัดใหญ่ตามฤดูกาล (เฉพาะผู้ป่วยมะเร็งที่ได้รับการรักษาด้วยเคมีบำบัด)
- ทั้งนี้บริการดังกล่าวเป็นไปตามแนวทางที่ สปสช. กำหนด

# บริการทดแทนไต สำหรับผู้ป่วยไตวายเรื้อรังระยะสุดท้าย

ขั้นตอนการเข้ารับบริการ ผู้ป่วยไตวายเรื้อรังระยะสุดท้าย ต้องไปใช้สิทธิหลักประกันสุขภาพแห่งชาติที่หน่วยบริการตามสิทธิ หน่วยบริการจะลงทะเบียนและให้บริการทดแทนไตที่เหมาะสมสำหรับผู้ป่วยในแต่ละราย โดยเป็นไปตามเกณฑ์มาตรฐานของสมาคมโรคไตแห่งประเทศไทย ได้แก่

- 1) การล้างไตผ่านทางช่องท้องอย่างต่อเนื่อง
- 2) การฟอกเลือดด้วยเครื่องไตเทียม
- 3) การผ่าตัดปลูกถ่ายไต

สำหรับการล้างไตผ่านทางช่องท้องอย่างต่อเนื่อง สปสช.ได้จัดบริการส่งน้ำยาล้างไตให้ผู้ป่วยถึงบ้านโดยไม่มีค่าใช้จ่าย เพื่อให้เข้าถึงบริการทดแทนไตได้ง่ายขึ้น ลดภาระค่าใช้จ่าย ในการเดินทาง และได้รับการบริการอย่างต่อเนื่อง ซึ่งจะส่งผลถึงคุณภาพชีวิตที่ดีขึ้นของผู้ป่วย

## บริการดูแลรักษาพยาบาล กรณีผู้ติดเชื้อเอชไอวีและผู้ป่วยเอดส์

- ผู้ที่มีพฤติกรรมเสี่ยงและต้องการทราบสถานะการติดเชื้อเอชไอวี สามารถขอรับบริการให้คำปรึกษาและตรวจเลือดหาการติดเชื้อเอชไอวี โดยไม่เสียค่าใช้จ่ายได้ที่หน่วยบริการในระบบหลักประกันสุขภาพแห่งชาติ ได้ไม่เกิน 2 ครั้ง/คน/ปี
- ผู้ที่ตรวจเลือดพบการติดเชื้อเอชไอวี จะได้รับการประเมินเพื่อเริ่มการรักษาด้วยยาต้านไวรัสและติดตามการรักษา รวมถึงการให้ยารักษาภาวะไขมันในเลือดสูง การตรวจคัดกรอง และการตรวจยืนยันหาการติดเชื้อไวรัสตับอักเสบบีและการคัดกรองวัณโรคตามข้อบ่งชี้ทางการแพทย์
- ผู้ใช้สิทธิหลักประกันสุขภาพแห่งชาติ ควรรับบริการกับหน่วยบริการประจำตามสิทธิ เพื่อความสะดวก แต่หากมีความจำเป็นก็สามารถรับบริการกับหน่วยบริการอื่นในระบบหลักประกันสุขภาพแห่งชาติที่ไม่ใช่หน่วยบริการตามสิทธิได้

## บริการรักษาพยาบาลที่จำเป็นต้องบริหารจัดการเป็นกรณีเฉพาะ ในหน่วยบริการที่ร่วมโครงการ เช่น

- ✓ การให้สารเมทาโดนระยะยาว เพื่อการบำบัดรักษาผู้ป่วยติดสารเสพติดในกลุ่มฝิ่น และอนุพันธ์ของฝิ่น (เช่น เฮโรอีน) ที่สมัครใจ
- ✓ การให้ยาละลายลิ่มเลือดเพื่อการรักษาเร่งด่วนสำหรับผู้ป่วยโรคหลอดเลือดสมองตีบหรืออุดตันและผู้ป่วยโรคกล้ามเนื้อหัวใจขาดเลือดชนิดเฉียบพลันชนิดที่มีการยกขึ้นของคลื่นไฟฟ้าหัวใจส่วน ST
- ✓ การสวนหัวใจ การผ่าตัดหัวใจ
- ✓ บริการให้เคมีบำบัด หรือฮอร์โมน หรือรังสีรักษาสำหรับผู้ป่วยโรคมะเร็ง

- ✓ การปลูกถ่ายเซลล์ต้นกำเนิดเม็ดโลหิต สำหรับผู้ป่วยมะเร็งเม็ดเลือดขาว มะเร็งต่อมน้ำเหลือง ผู้ป่วยโรคหายาก ผู้ป่วยธาลัสซีเมีย และอื่นๆ ตามข้อบ่งชี้และเงื่อนไขบริการที่ สปสช. กำหนด
- ✓ การผ่าตัดรักษาข้อเข่าเสื่อม การผ่าตัดเปลี่ยนกระจกตา การผ่าตัดเปลี่ยนหัวใจ
- ✓ การปลูกถ่ายตับในเด็ก (อายุไม่เกิน 18 ปี) ที่เป็นโรคท่อน้ำดีตีบตันแต่กำเนิด
- ✓ การผ่าตัดปลูกถ่ายตับในผู้ป่วยโรคตับแข็งระยะกลางและระยะท้าย
- ✓ การดูแลผู้ป่วยโรคหายาก สำหรับโรคที่มีความผิดปกติของสารโมเลกุลเล็ก 24 โรค ตามข้อบ่งชี้และเงื่อนไขบริการที่ สปสช. กำหนด
- ✓ การรักษาด้วยออกซิเจนความกดดันสูง (Hyperbaric Oxygen therapy)  
การรักษาเฉพาะโรคที่เกิดจากการดำน้ำ (Decompression sickness)



# บริการที่ไม่อยู่ในความคุ้มครอง

- การรักษาภาวะมีบุตรยาก/การผสมเทียม
- การแปลงเพศ/การกระทำใดๆ เพื่อความสวยงามโดยไม่มีข้อบ่งชี้ทางการแพทย์
- การตรวจวินิจฉัยและรักษาใดๆ ที่เกินความจำเป็นจากข้อบ่งชี้ทางการแพทย์
- การรักษาที่อยู่ระหว่างการค้นคว้าทดลอง วิจัย
- อุบัติเหตุการประสบภัยจากรถ และอยู่ในความคุ้มครองตามกฎหมายว่าด้วยการคุ้มครองผู้ประสบภัยจากรถ **เฉพาะส่วนที่บริษัทหรือกองทุนตามกฎหมายนั้นต้องเป็นผู้จ่าย**

- การบำบัดรักษาและฟื้นฟูผู้ติดยาและสารเสพติดตามกฎหมายว่าด้วยยาเสพติด **ยกเว้น** การให้สารเมทาโดนระยะยาว เพื่อการบำบัดรักษาผู้ป่วยติดสารเสพติดในกลุ่มฝิ่น และอนุพันธ์ของฝิ่น (เช่น เฮโรอีน) ที่สมัครใจตามประกาศคณะกรรมการหลักประกันสุขภาพแห่งชาติ
- การปลูกถ่ายอวัยวะ (Organ Transplantation) **ยกเว้น** บางกรณีตามประกาศคณะกรรมการหลักประกันสุขภาพแห่งชาติ เช่น การปลูกถ่ายไต เพื่อรักษาโรคไตวายเรื้อรังระยะสุดท้ายการปลูกถ่ายตับในเด็ก (อายุไม่เกิน 18 ปี) ที่เป็นโรคท่อน้ำดีตีบตันแต่กำเนิด การผ่าตัดปลูกถ่ายตับในผู้ป่วยโรคตับแข็ง ระยะกลางและระยะท้าย

## สิทธิการขอรับเงินช่วยเหลือเบื้องต้น

กรณีได้รับความเสียหายจากการรักษาพยาบาล(มาตรา 41) ตาม พ.ร.บ. หลักประกันสุขภาพแห่งชาติ ฯผู้ใช้สิทธิหลักประกันสุขภาพแห่งชาติ ที่ได้รับความเสียหายจากการรักษาพยาบาลของ หน่วยบริการซึ่งไม่ใช่เป็นพยาธิสภาพของโรคหรือเหตุแทรกซ้อนของโรค มีสิทธิได้รับเงินช่วยเหลือเบื้องต้น โดยผู้ที่ได้รับความเสียหายหรือทายาทหรือผู้ประกอบการหรือหน่วยบริการที่ให้บริการ ต้องยื่นคำร้องภายใน 1 ปีนับตั้งแต่วันที่ทราบความเสียหาย





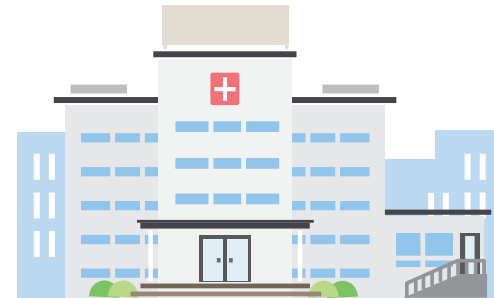
## การเขียนคำร้องต้องมีสาระสำคัญ ดังนี้

1. ชื่อ-นามสกุล ผู้รับบริการที่ได้รับ ความเสียหาย
2. ความเสียหายที่เกิดขึ้นจากการรักษาพยาบาล
3. ชื่อของหน่วยบริการที่ให้การรักษาพยาบาล
4. วันที่เข้ารับการรักษาพยาบาล และวันที่ทราบถึงความเสียหายที่เกิดขึ้น
5. สถานที่ที่สามารถติดต่อผู้รับบริการที่ได้รับ ความเสียหายได้โดยสะดวก
6. ระบุภาระที่ผู้รับบริการจะต้องรับผิดชอบเศรษฐกิจฐานะ **หลักฐานประกอบ**

**คำร้องของผู้ได้รับความเสียหาย** ได้แก่ บัตรประจำตัวประชาชน หรือสูติบัตร หนังสือมอบอำนาจ (กรณีมีการมอบอำนาจ) เอกสารหรือหลักฐานที่แสดงรายละเอียดข้อมูลที่อาจเป็นประโยชน์ประกอบการพิจารณา

## สถานที่ยื่นคำร้อง

- ❖ หน่วยบริการในระบบหลักประกันสุขภาพแห่งชาติ
- ❖ สำนักงานสาธารณสุขจังหวัด (ในจังหวัดที่เกิดเหตุ) หรือ สำนักงานหลักประกันสุขภาพแห่งชาติ เขต 1-13 หรือใน กทม. ติดต่อสำนักงานเขต ทั้ง 19 เขต
- ❖ หน่วยรับเรื่องร้องเรียนอื่นที่เป็นอิสระจากผู้ถูกร้องเรียน ตามมาตรา 50(5)



# แผนที่แสดงการจัดพื้นที่ในความรับผิดชอบของ สปสช. เขต 1-13



สวัสดี

